



FØLG STRØMMEN

Din elguide

## HVAD HAR DANSKE ELKUNDER?

ELPRISEN  
ER LAV, MEN  
SKATTEN  
ER TÅRNHØJ

Se side 11



DER ER ET STORT UDBUD

Side 10



DANSKERNE HAR  
STRØM I STIKKONTAKTEN  
99,997% AF TIDEN

Se side 13

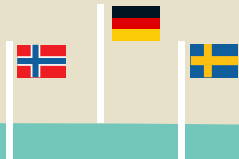


LÆS MERE PÅ  
[DANSKENERGI.DK/ELGUIDE](https://danskenergi.dk/elguide)

# HVOR KOMMER STRØMMEN FRA?

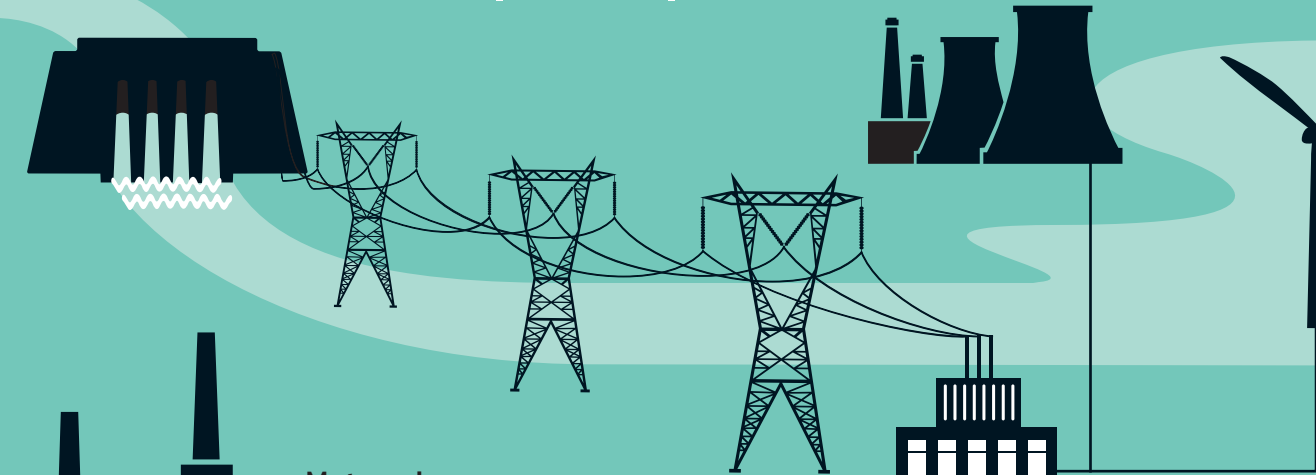
## Strøm over grænserne

Danmark er forbundet med Norge, Sverige og Tyskland via store elkabler og ledninger. Derfor består vores strøm af en blanding af den strøm, vi selv producerer og blandt andet også af norsk vandkraft, svensk a-kraft og tysk kulkraft.



## Den nordiske elbørs

Elprisen fastsættes hver time ved at krydse udbud med efterspørgsel, når blandt andet danske, norske, tyske, svenske elproducenter og elleverandører melder produktion og forbrug ind til elbørsen Nord Pool Spot.



## Motorvejene

... det kalder man transmissionsnettet, som transporterer strømmen fra vindmøllerne og kraftværkerne til distributionsnettet. Transmissionsnettet er ca. 6.800 km langt.

## Hoved-, lande- og villaveje

... det kalder man distributionsnettet, der er ca. 166.000 km langt, og transporterer strømmen til dit hjem. Det er elnetselskaberne, der ejer distributionsnettet.

## Elleverandøren er dit kontaktpunkt

Elleverandøren køber strømmen på Nord Pool Spot eller direkte hos elproducenten og sælger den til dig.

## På omtrent 90.000 danske hustage

... sidder der solceller. Flere solceller og vindmøller betyder også, at omtrent halvdelen af elproduktionen bliver koblet direkte på distributionsnettet.



En gennemsnitlig kilowatttime bestod i 2015 af:

58%  
VIND, VAND OG SOL

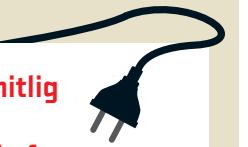
19%  
KUL

13%  
AFFALD, BIOMASSE OG BIOGAS

6%  
NATURGAS

4%  
ATOMKRAFT

Kilde: Energinet.dks miljødeklaration



# EL BLIVER STADIG GRØNNERE

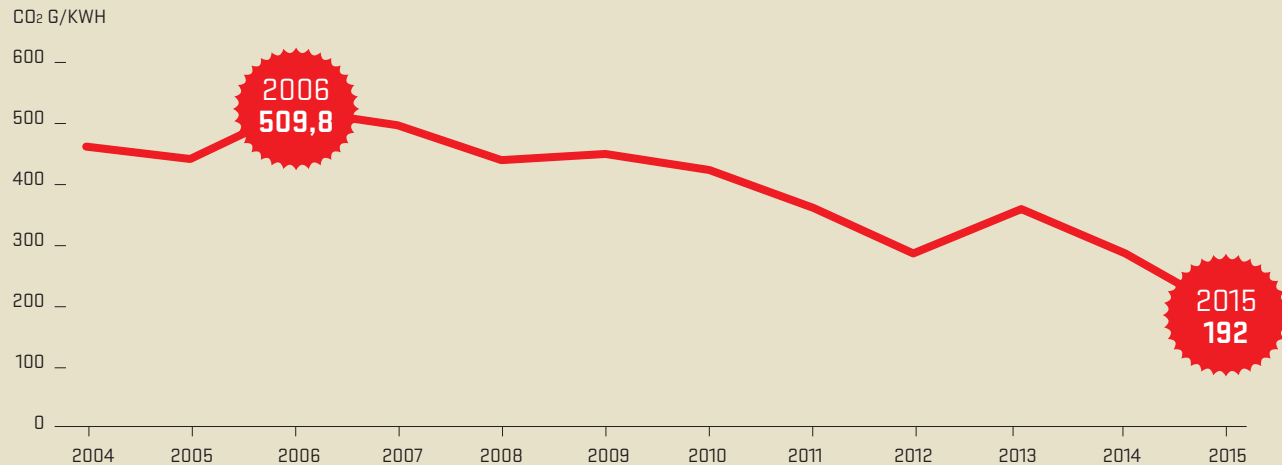
## STRØMMEN ER GRØNNERE END NOGENSINDE

Derfor skal vi bruge den til mere eksempelvis opvarmning og transport.



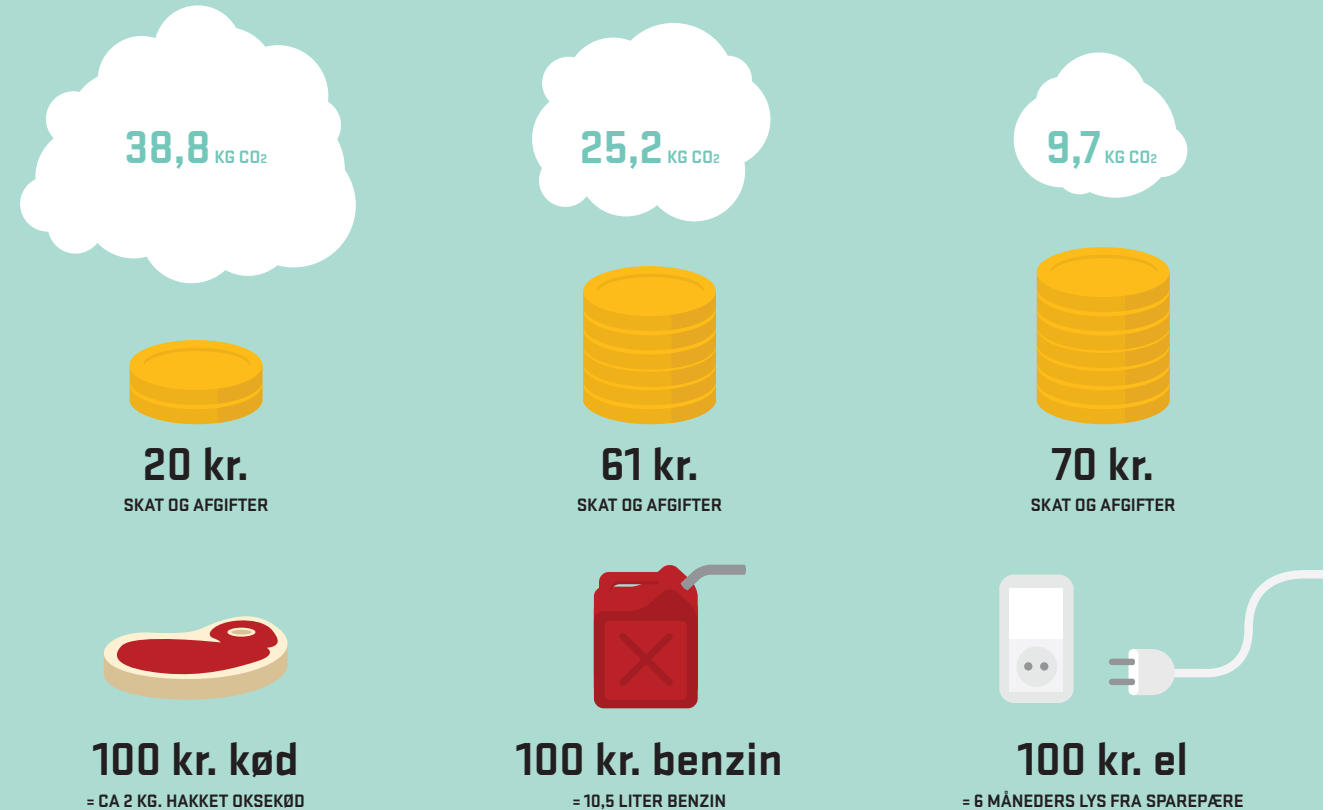
## VIND, SOL OG BIOMASSE

... fylder mere og mere i elproduktionen. Derfor falder CO<sub>2</sub>-udledningen fra elproduktion i Danmark.



## EL BLIVER DET STADIG GRØNNERE VALG

Når du køber for 100 kr. betaler du flest afgifter og skatter på el – selvom el belaster klimaet mindst.



# FREMTIDEN = ELEKTRIFICERING = FÆRRE FOSSILE BRÆNDSLER

## GRØN STRØM SKAL ERSTATTE BENZIN, OLIE OG GAS

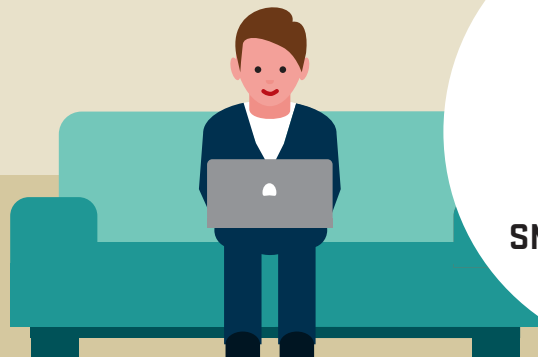
**Alle eksperter er enige om, at den grønne strøm skal erstatte benzin, olie og gas. Det er den bedste og mest effektive måde at nå det brede politiske ønske om, at Danmark skal være uafhængig af fossile brændsler i 2050.**

Her kan du se, hvor mange elbiler og store varmepumper, Energistyrelsen forudsætter, vi bør have i 2035, hvis mere strøm fra sol, vind og biomasse skal fortrænge fossile brændsler. Men det går ikke så hurtigt med at få sat strøm til vores biler og vores opvarmning - især fordi afgifterne spænder ben.



I DAG:  
**75.000**

I 2035:  
**250.000**  
SMÅ VARMEPUMPER



I DAG:  
**20 MW**

I 2035:  
**250 MW**  
STORE VARMEPUMPER



I DAG:  
**8.000**

I 2035:  
**1.000.000**  
ELBILER

# HVAD BYDER ELMARKEDET PÅ?

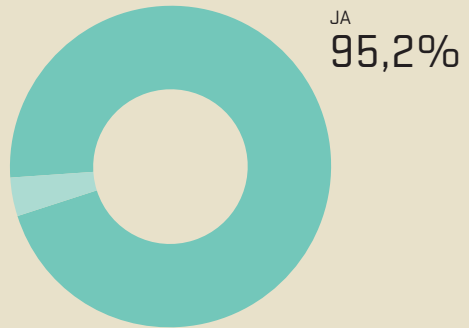
## STOR VALGFRIHED

Der er mere end 100 produkter fra over 50 forskellige selskaber at vælge imellem på elmarkedet. Det er let at skifte elleverandør, og det tager kun få minutter.



Er du klar over, at man kan skifte elleverandør?

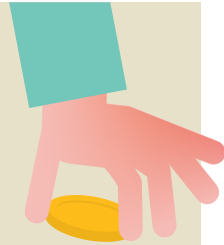
NEJ  
4,8%



Kilde: Userneeds for Dansk Energi 2013

## LAVE FORTJENESTER

I Danmark er der hård konkurrence om kunderne. Danske el-handlere har en meget lav fortjeneste i EU-15.



DANMARK  
CA. 345 KR.

Elhandlerens gennemsnitlige bruttofortjeneste pr. husstand om året

TYSKLAND  
CA. 665 KR.

Elhandlerens gennemsnitlige bruttofortjeneste pr. husstand om året

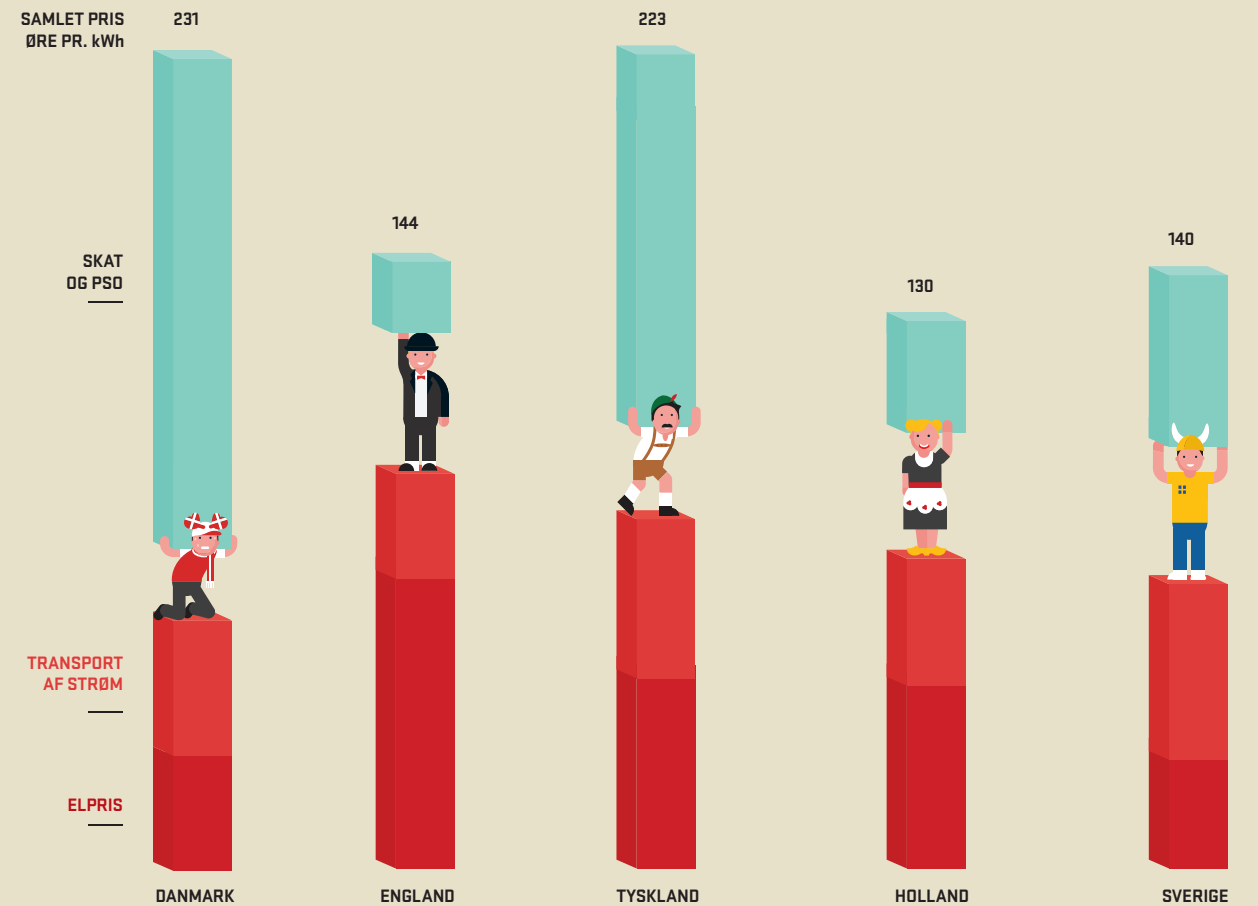
SVERIGE  
CA. 890 KR.

Elhandlerens gennemsnitlige bruttofortjeneste pr. husstand om året

Kilde: Copenhagen Economics

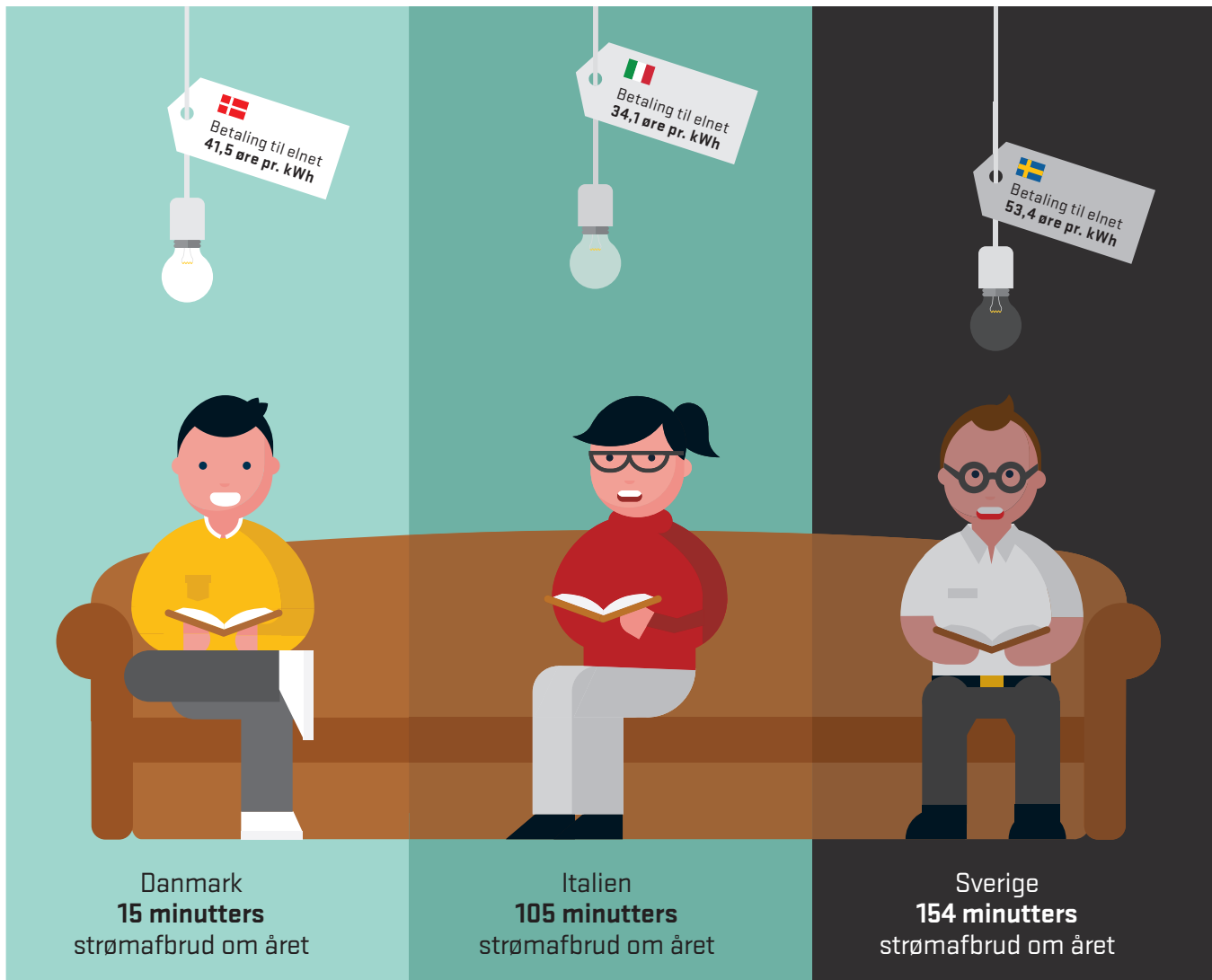
# VI HAR LAVE ELPRISER, MEN HØJ SKAT

Danskerne tynges af Europas tungeste energibeskatning - vi har billig el, men tårnhøj beskatning.



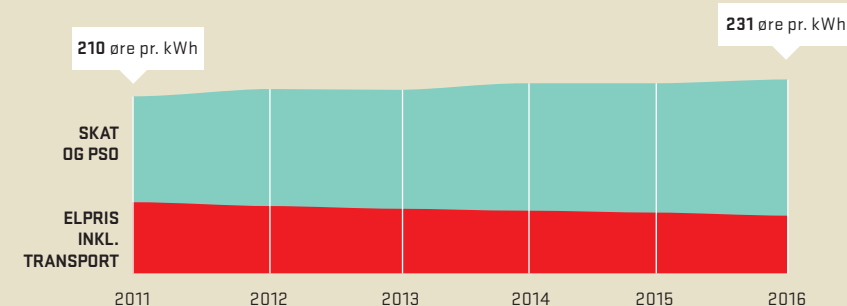
Kilde: Dansk Energi og Eurelectric

# ALTID STRØM I STIKKET (NÆSTEN)



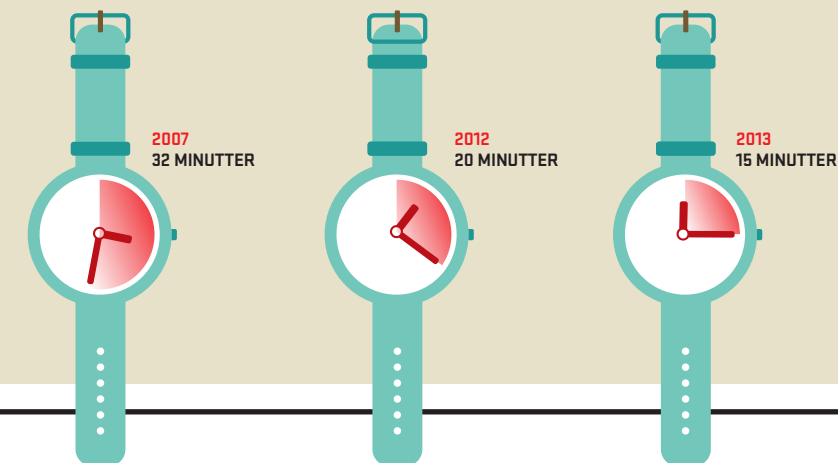
## ELPRISEN ER FALDET SKATTEN ER STEGET

Derfor er den samlede elpris for forbrugeren i dag højere end i 2011, selvom el er blevet billigere.



Kilde: Dansk Energi

## FÆRRE MINUTTER UDEN STRØM PR. ÅR



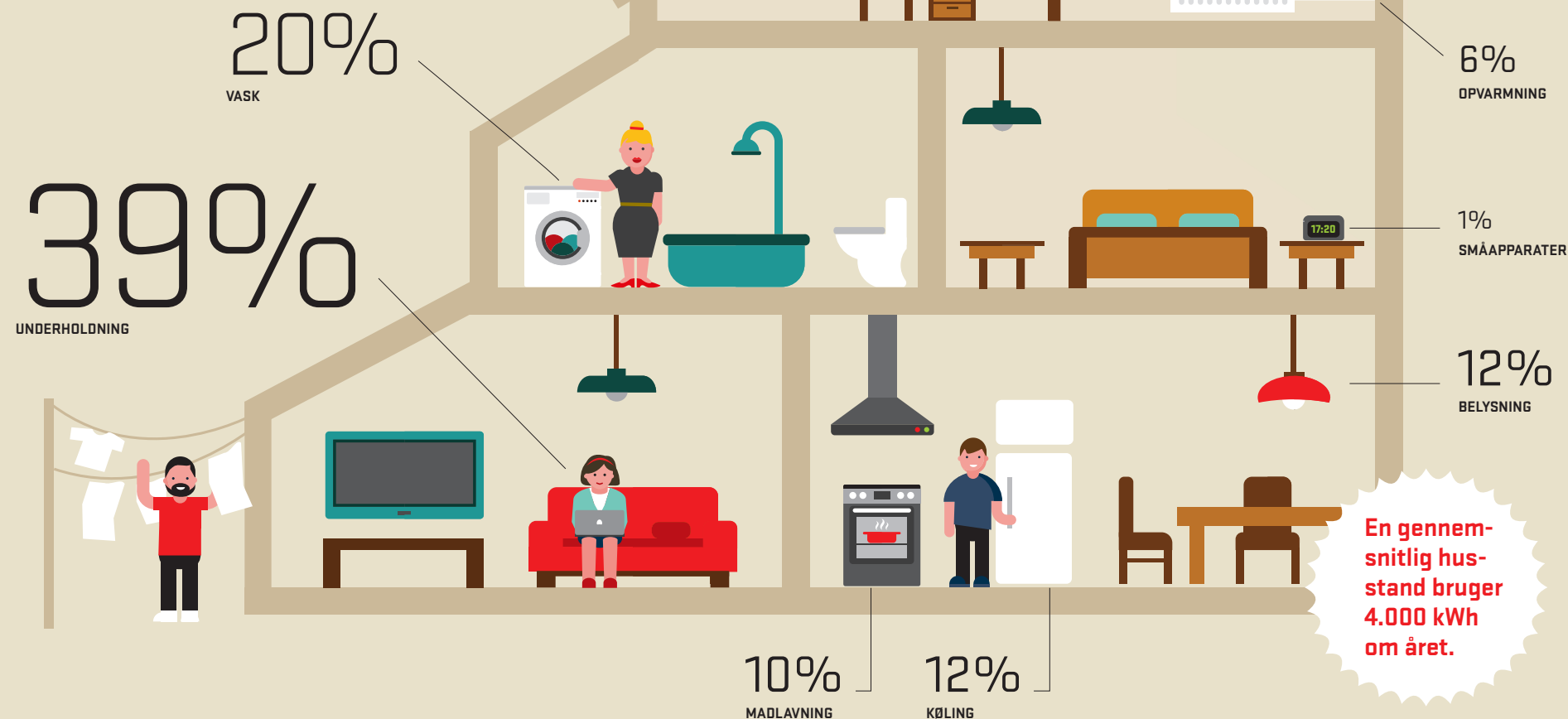
DANSKERNE HAR STRØM I STIKKONTAKTEN 99,997% AF TIDEN

– og længden på alle de elkabler, der binder det danske distributionsnet sammen til lands og til vands, kan nå 4 gange rundt om jorden.



# HVAD BLIVER STRØM BRUGT TIL?

Sådan fordeler en gennemsnitlig husstands elforbrug sig:



## HVAD KOSTER TRE TIMERS TV?

Alle elapparater er mærket med effekt i watt.

Ved at gange antallet af watt med anvendelsestiden i timer og dividere med 1.000 får du elforbruget i kWh. Hvis du har et LED TV med en effekt på 50 watt tændt i tre timer, bruger du:

$$\frac{50 \text{ watt} \times 3 \text{ timer}}{1000} = 0,15 \text{ kWh}$$

Hvis du ganger det med prisen for en kilowatttime, ved du, hvad tre timer med tændt tv koster:

0,15 kWh x 2,31 kr. pr. kWh

# 35 ØRE

Koster tre timers tændt tv



## KILOWATTTIME



**KILO**  
det vil sige 1000.

**WATT**  
måleenhed for effekten. Det vil sige, hvor meget effekt det enkelte apparat bruger her og nu.

**HOURL**  
engelsk ord for time.



# HVORDAN SER DIN ELREGNING UD?

**Nye regler på elmarkedet betyder, at din elregning fra 1. april 2016 er blevet mere simpel.**

Her er en oversigt over, hvordan en a conto regning kan se ud, og hvad den ifølge loven, som minimum skal indeholde:

**01 Det unikke nummer**, der kan identificere dit leveringssted.

**02 Nogle elleverandører** tilbyder services, der giver dig mulighed for at følge dit forbrug. Hvis elleverandøren har en sådan service, skal den fremgå af elregningen.

**03 Din elpris** består af mange elementer (se figuren). De nye regler på elmarkedet betyder, at din elregning bliver simplere, og du derfor blot får den samlede pris.

**04 Af regningen** skal fremgå, hvor meget el, du forventes at bruge i a conto-perioden.

**05 Der findes over 100 forskellige elprodukter** på elmarkedet. Hvilken type produkt, du har købt, skal fremgå af din elregning.

## ELLEVERANDØR

Forbrugssted: Ole Olsen, Elvej 10, 4700 Næstved

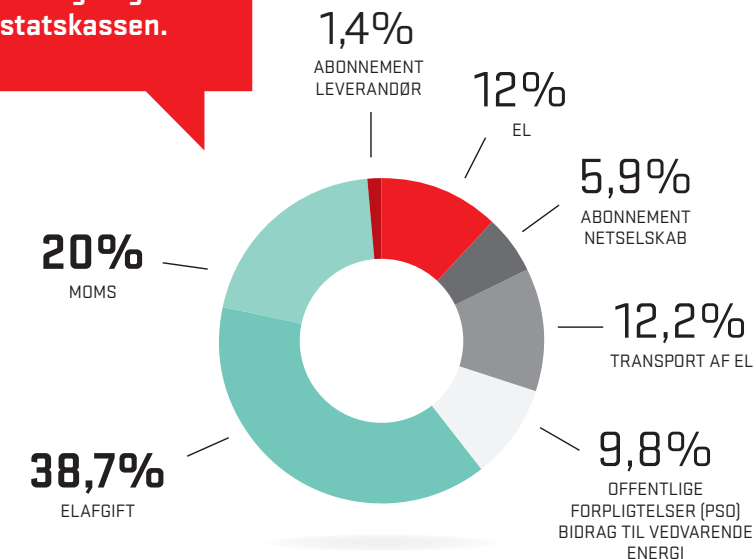
**01** Aftagenummer 912xxxxxxx  
Målernummer 892xxx

**02** Adgang til tast-selv-service

A conto opkrævning for perioden 01.04.2016 - 30.06.2016

<b>03 Samlet betaling inkl. moms</b>	<b>2.430,00 kr.</b>
<b>04</b> Forventet forbrug for perioden	1.000 kWh
<b>05</b> Pristype (fast pris, variabel pris eller andet)	
<b>06</b> Abonnement (3 md. a 40 kr./md.) inkl. moms	120 kr.
<b>07</b> Samlet pris for leveret el pr. kWh inkl. moms	231 øre/kWh
<b>08</b> Samlet elafgift for perioden	885 kr.
<b>09</b> Eventuelle gebyrer	
<b>10</b> Du modtager SuperEl frem til 1. juli 2016. Du fortsætter herefter på produktet BasisEL.	
<b>11</b> Seneste indbetaling 20.04.2016	
<b>12</b> Hvis du ønsker en specificeret regning for perioden, sender vi den til dig vederlagsfrit.	

**Danmark har europarekord i elbeskatning: 59% af elregningen går til statskassen.**



**06 Man betaler** som elkunde som regel et abonnement til elleverandøren, det dækker administration, fakturaudsendelse o.l.

**07 Den samlede pris** for en enkelt kilowatttime skal fremgå af regningen.

**08 Elafgiften** skal ligeledes fremgå af din elregning.

**09 Gebyrer** kan dække over services ydet af elleverandøren for eksempel en ekstraordinær forbrugsopgørelse eller en målerundersøgelse.

**10 Elleverandøren** skal skrive, hvornår din kontrakt ophører samt hvilket produkt, du flyttes til.

**11 Seneste betalingsdato** skal fremgå af regningen.

**12 Hvis du gerne vil have indsigt** i de enkelte poster, som den samlede elpris udgøres af, har elleverandøren pligt til at sende den til dig vederlagsfrit.



## NYE REGLER – NY REGNING

**Den 1. april 2016 kom der nye regler på elmarkedet.**

Med de nye regler vil alle elkunder fra den 1. april 2016 kun modtage én samlet regning for både forbrug og nettransport fra elleverandøren. Med reglerne har man også indført en mere simpel elregning.

# DU KAN VÆLGE MELLEM MERE END 50 ELLEVERANDØRER

Den 1. april 2016 kom der nye regler på elmarkedet, som betyder, at du som kunde kun får én regning lige meget, hvor du køber din strøm. Her er et indblik i dine muligheder på elmarkedet.

## Brug Elpris.dk

Hvis du gerne vil skifte elleverandør, kan du bruge Energitilsynets forbruger-værktøj [www.elpris.dk](http://www.elpris.dk), der giver dig indblik i mulighederne på markedet.

Du kan vælge mellem mere end 100 produkter – det kan være el som fast-prisprodukt eller et elprodukt med variabel pris. Det kan også være el med klimavalg, hvor du for eksempel kan købe certificeret vindmøllestrøm.

## Når du flytter

Når du flytter, skal du huske at kontakte din elleverandør, så du kan blive korrekt

afmeldt på adressen, og så det kan blive den nye beboer, der fremover hæfter for elforbruget. Du vil herefter modtage en slutopgørelse på baggrund af din måler-aflæsning. Husk samtidig at sørge for at indgå en elaftale for din nye bolig.

## Når du flytter i lejlighed

Når du flytter i ny lejlighed, skal du indgå en elaftale med en leverandør efter eget ønske. Hvis du ikke gør det, vil udlejer hæfte for elforbruget, og nogle udlejere vil også tilbyde dig en elaftale.

## Hvis du er utilfreds

Du er som kunde altid sikret uvildig behandling, hvis du er utilfreds med den service, du har fået leveret af din elleverandør. Hvis det er tilfældet, kan du kontakte elleverandøren med en skriftlig klage. Hvis du er uenig i elleverandørens svar, eller elleverandøren ikke har behandlet din klage inden en måned, kan du klage til Ankenævnet på Energiområdet.

## Ankenævnet på Energiområdet behandler blandt andet klager over:

- Din elregning
- Prisen
- Elmålinger
- Kvaliteten af din elforsyning

Læs mere om Ankenævnet på Energiområdet: [www.energianke.dk](http://www.energianke.dk)

## Hvordan fastsættes elprisen?

Prisen for el sættes af markedet. Det er altså et spørgsmål om udbud og efterspørgsel. Elleverandørerne udbyder en række produkter, der adskiller sig på forskellige måder. Man kan f.eks. vælge mellem produkter, der varierer i takt med priserne på det bagvedliggende engrosmarked for el, Nord Pool Spot. Eller man kan vælge produkter, hvor prisen låses fast for en bestemt periode, f.eks. 6, 12, 24 eller 36 måneder. Uanset hvilket produkt, man vælger, vil man som almindelig privatkunde kun være bundet af kontrakten i maksimalt 6 måneder.

Energitilsynet fører tilsyn med prisen for transport af el, det hedder nettarriffen.

CA. 100  
forskellige elprodukter  
kan du finde på [elpris.dk](http://elpris.dk)



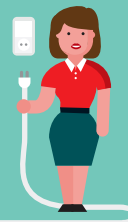
## SÅDAN SKIFTER DU ELLEVERANDØR:

- 1 Find den elleverandør du vil skifte til på [www.elpris.dk](http://www.elpris.dk) eller på anden vis.
- 2 Kontakt den elleverandør, hvor du ønsker at være kunde.
- 3 Oplys dit CPR-nummer.
- 4 Din nye elleverandør klarer resten.

---

LÆS MERE PÅ  
DANSKENERGI.DK/**ELGUIDE**

---



**DANSK ENERGI**  
VODROFFSVEJ 59  
1900 FREDERIKSBERG

+45 35 300 400  
WWW.DANSKENERGI.DK  
DE@DANSKENERGI.DK

 [FACEBOOK.COM/DANSKENERGI](https://www.facebook.com/danskenergi)  
 [LINKEDIN.COM/COMPANY/DANSK-ENERGI](https://www.linkedin.com/company/dansk-energi)  
 [TWITTER.COM/DANSKENERGI](https://twitter.com/danskenergi)