

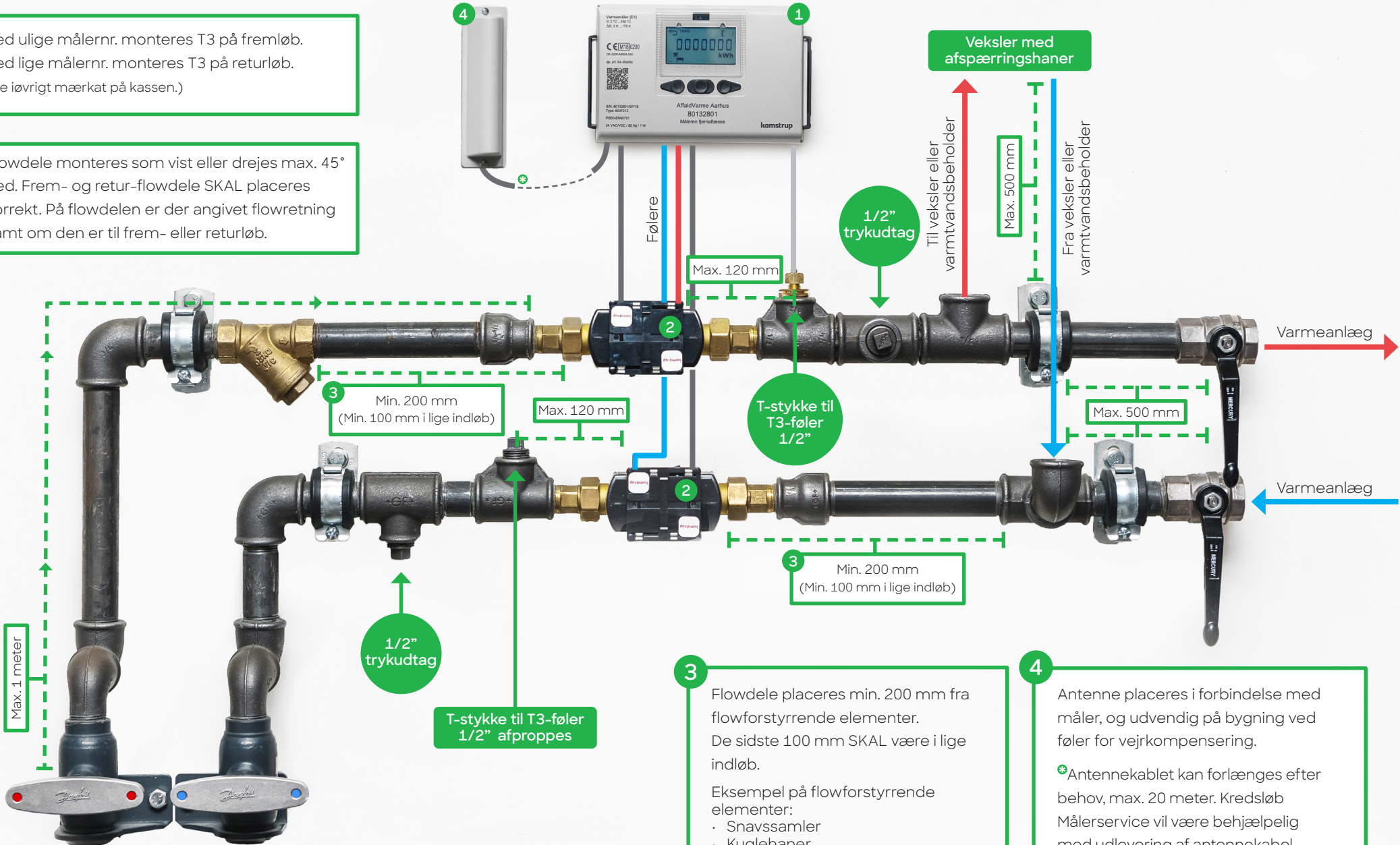
Principskitse PDO måler QP 1,5

Obs! Samme monteringskrav gælder ved indbygningen af måler i unit.

Kredsløb

1 Ved ulige målernr. monteres T3 på fremløb.
Ved lige målernr. monteres T3 på returløb.
(Se iøvrigt mærkat på kassen.)

2 Flowdele monteres som vist eller drejes max. 45° ned. Frem- og retur-flowdele SKAL placeres korrekt. På flowdelen er der angivet flowretning samt om den er til frem- eller returløb.



Max. 1 meter

HUSK - Bestil "El og syn" på 77 88 12 12

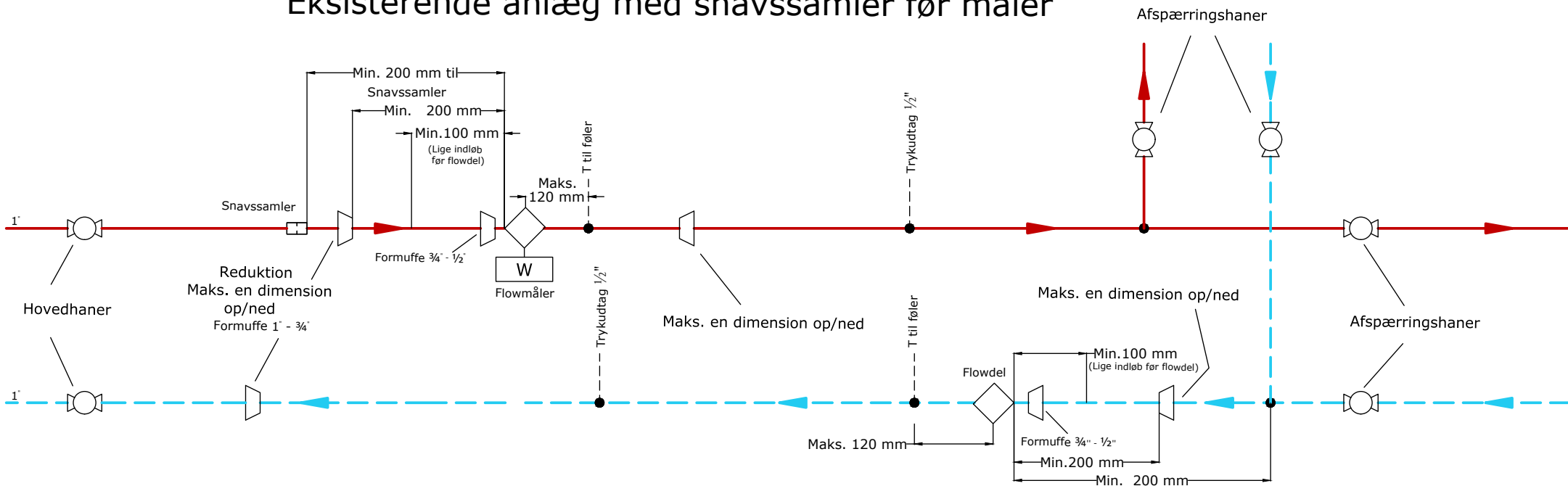
3 Flowdele placeres min. 200 mm fra flowforstyrrende elementer. De sidste 100 mm SKAL være i lige indløb.
Eksempel på flowforstyrrende elementer:
 • Snavssamler
 • Kuglehaner
 • Blandepunkter
 • Kontraventiler
 • Andet

4 Antenne placeres i forbindelse med måler, og udvendig på bygning ved føler for vejrkompensering.
 * Antennekablet kan forlænges efter behov, max. 20 meter. Kredsløb Målerservice vil være behjælpelig med udlevering af antennekabel samt rådgivning og vejledning under etableringsfasen.

Principskitse for montering af målerudstyr

Målerstørrelse: QP 1,5

Eksisterende anlæg med snavssamler før måler



- Målerproducentens montagevejledning der findes i kasse med varmemåleren skal altid følges.
- Varmemålerens flowdele må maksimalt monteres 1 meter fra hovedhanerne.
- Hvis der anvendes reduktioner før flowdelen skal det være en formuffe.
- Fra flowdel skal der minimum være 200 mm. til flowforstyrende komponenter. Eksempel på flowforstyrende komponenter kan være snavssamler, blandepunkt, motorventiler, reduktionen osv.
- Ventiler der er fuldborede betragtes ikke som flowforstyrende.
- Begge flowdele skal monteres vandret eller lodret.
- Ved lodret montage skal rørene fikseres på begge sider af flowdelene.
- Flowdelene må ikke monteres så der kan stå luftlommer i flowdelene.
- Følterne T1 + T2 skal monteres i flowdelene.
- Føler T3 skal monteres vinkelret midt i vandstrømmen i den medfølgende nippelmuffe.
- Hvis målnummeret S/N er ulige skal føler T3 monteres i fremløbet,
- Hvis målnummeret S/N er lige skal føler T3 monteres i returløbet.
- Der må maksimalt være 120 mm. fra føler i flowdel til føler T3.
- Der skal monteres T til følere både i fremløb og retur. Det T der ikke anvendes afproppes.

- Elforsyning til varmemåleren udføres af AffaldVarme Aarhus (AVA) og el skal tages fra gruppetavlen.
- For udførelse af elforsyning til målere, se §9.4 og §9.5 i tekniske bestemmelser for fjernvarmelevering på: <http://affaldvarme.dk/bestemmelser>.
- El tilsluttes af AVA i forbindelse med syn.

Revision	Bemærkninger	Dato	Rev. af
AffaldVarme Aarhus Plan og Anlæg		Karen Blixens Boulevard 7 8220 Brabrand TLF. 8940 1500	Emne: Principskitse af montering af målerudstyr QP1,5
Tegnet af:	Dato:	Godkendt af:	Dato:
ESRA	08-2019	BRLM	08-2019
Mål:		Tegn.nr.:	
Ikke målfast		9.1.3	
Rev.			